

BRUKSANVISNING

MP-LIFT

FRONTLASTARE

220₂ - RESERVDELSKATALOG

240₂ - KOPPLINGSSHEMA

245₂

250₂

255₂

260₂

265₂

275L₂

275SL₂



Tillverkning – Försäljning - Montering

YLISTARON KONELIIKE OY

Lakiankuja 5, 61400 YLSTARO tel. 0400-655205, 0400-508878, fax 06-474 0200

WWW.mp-lift.fi

e-post: mplift@netikka.fi

INNEHÅLLSFÖRTECKNING

INNEHÅLLSFÖRTECKNING	2
INLEDNING	3
MP-LIFT 200 ₂ SERIENS TEKNISKA DATA	5
GARANTIVILLKOR	6
FRONTLASTARENS SÄKERHETSINSTRUKTIONER	7
SERVICE OCH BRUKSANVISNING	9
Att koppla arbetsredskap till frontlastaren	10
Att lossa frontlastaren från traktorn	11
Att koppla frontlastaren till traktorn	11
BESKRIVNING AV FUNKTIONERNA (KÖRANVISNING)	13
MAGNETVENTILERNAS KOPPLINGAR	14
Manöverdon	15
ELSTYRNINGENS BRUKSANVISNING	17

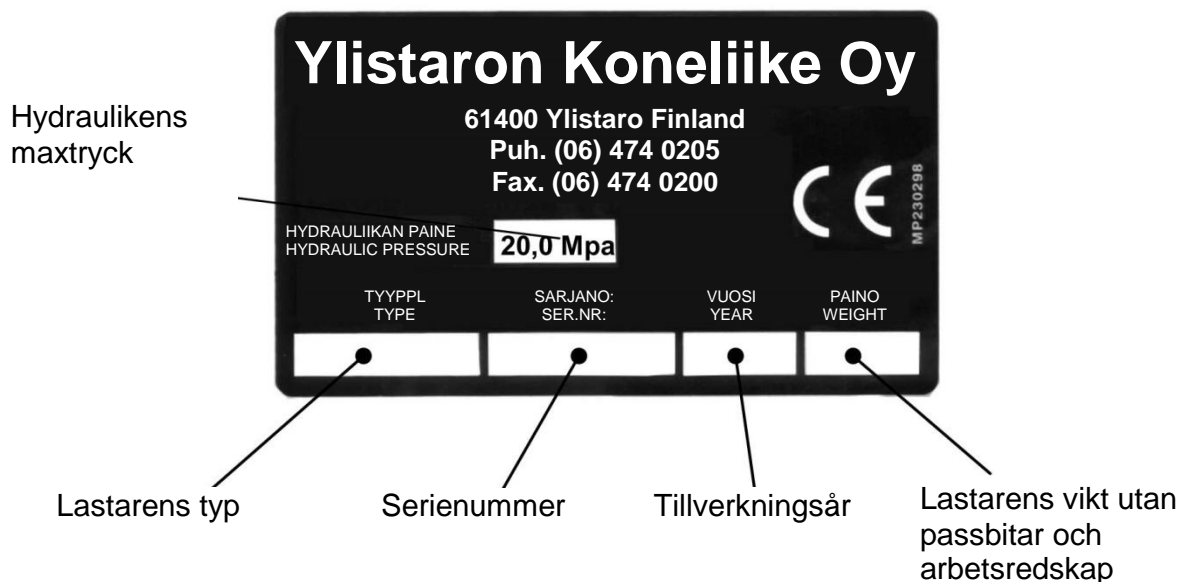
INLEDNING

Tack för att du har valt en MP-LIFT frontlastare till din maskin. Denna bruksanvisning gäller för alla MP-LIFT frontlastarmodeller. Bruksanvisningen är upplagd så, att du snabbt och enkelt kan sätta dig in i lastarens funktioner. I boken finns även reservdelsnummer samt anvisningar och bilder för service och reparationer du kan göra själv.

Läs bruksanvisningen omsorgsfullt så snart som möjligt.

MP-LIFT frontlastaren är tillverkad i enlighet med ytterst strikta kvalitets- och säkerhetskrav och är försedd med CE-märkning. Frontlastaren uppfyller säkerhetsbestämmelserna i gällande standard SFS-EN 12525 och är försedd med CE-märkning.

Typdekalen finns på frontlastarens bakre vänstra stolpe.



EG-FÖRSÄKRAN OM ÖVERENSSTÄMMELSE

YLISTARON KONELIIKE OY

Adress Lakiankuja 5
61400 YLISTARO
Tel. 06-474 0205
0400-655 205
Fax 06-474 0200
E-post mplift@netikka.fi

Vi försäkrar att de frontlastare vi tillverkar

MP-LIFT 220₂
MP-LIFT 240₂
MP-LIFT 245₂
MP-LIFT 250₂
MP-LIFT 255₂
MP-LIFT 260₂
MP-LIFT 265₂
MP-LIFT 275 L₂
MP-LIFT 275 SL₂

uppfyller följande krav i följande direktiv samt i motsvarande finländska bestämmelser:

- Maskindirektivet (98/37/EG)
- Hydraulikstandarden (982)

Dessutom uppfyller frontlastarna kraven i den harmoniserade standarden SFS-EN 12525

Ylistaro 1/1/2013



Mikko Perä

MP-LIFT 200₂ SERIENS TEKNISKA DATA

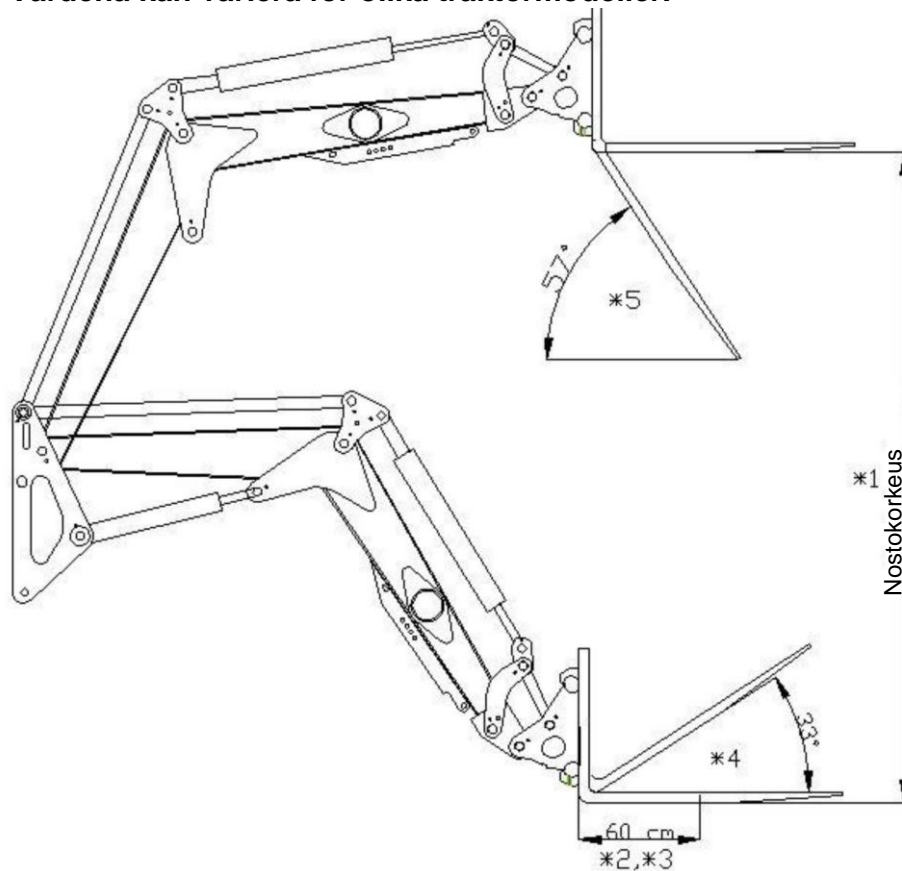
Lastarens modell	220 ₂	240 ₂	245 ₂	250 ₂	255 ₂	260 ₂	265 ₂	275 L ₂	275 SL ₂
Tr. Storleksrekommendation/hk	60-100	60-100	60-100	70-120	70-120	80-130	80-130	100-170	120-170
1*Lyfthöjd/cm	340	340	370	340	370	340	370	390	390
2*Lyftkapacitet/kg									
Från marken	1600	1800	1800	2000	2000	2200	2200	2100	2300
Uppåt	1250	1450	1450	1600	1600	1750	1750	1700	1850
3*Max brytkraft/kg	1800	2200	2200	2400	2400	2600	2600	2400	2600
4*Brytvinkel på marken	33°	33°	33°	33°	33°	33°	33°	34°	34°
5*Tippvinkel uppe	57°	57°	57°	57°	57°	57°	57°	58°	58°
Lyfttid 40 l/sek.	6,2	6,6	7,2	7,2	7,8	7,8	8,4	8,5	8,9
Lyftcylindrar 2 st./2-funktion	65/40	70/40	75/40	75/40	80/40	80/40	85/40	85/45	90/45
Skopcyllindrar 2 st./2-funktion	65/40	70/40	70/40	75/40	75/40	80/40	80/40	75/40	80/40
Dragstängernas vikt/kg	485	540	570	550	580	560	590	610	620
Stabilisatorer		mek.	mek.	mek.	mek.	mek.	mek.	mek.	mek.
Gasdämpare		standard	standard	standard	standard	standard	standard	standard	standard
Skoplåsning	mek.	hydr.	hydr.	hydr.	hydr.	hydr.	hydr.	hydr.	hydr.
I Extra hydraulik		standard	standard	standard	standard	standard	standard	standard	standard
II Extra hydraulik		tillval	tillval	tillval	tillval	tillval	tillval	tillval	tillval

1* = Lyfthöjden mätt under arbetsredskapet.

2* = Lyftkapaciteten mätt med 18.5 MPa tryck, 60 cm från lyftgaffelns rot.

3* = Max lyftkapacitet mätt med 18.5 MPa tryck, 60 cm från lyftgaffelns rot.

OBS! Värdena kan variera för olika traktormodeller.



GARANTIVILLKOR

Ylistaron Koneliike Oy, som har tillverkat MP-LIFT frontlastarna, beviljar dem en 36 månaders reservdelsgaranti. Under det tredje året är kundens självrisk 170 euro. **OBS!** Garantin ersätter inte arbetskostnader. Frontlastarens manöverdon (ventiler, kablar, elapparaturl och manöverdon) har en 12 månaders reservdelsgaranti.

- Utifrån garantin ersätts skador som uppstått på grund av tillverknings- och materialfel.
- Fel som uppstått till följd av felaktig användning eller försummad service ersätts inte.
- Garantin täcker inte skador som orsakats av normalt slitage.
- Om skopan (ploqen) vid snöplogning stöter mot ett hinder vid körning i hög hastighet och frontlastaren skadas, är det i detta fall inte frågan om en garantiskada utan skadan täcks av till exempel lantbruksförsäkringen. **OBS!** Kontrollera att ditt försäkringsskydd är uppdaterat.
- Garantin täcker inte indirekta kostnader till följd av att frontlastaren har gått sönder, till exempel förlorad inkomst, ersättningar för ståndagar eller motsvarande.
- Säljaren har rätt att reparera de skadade delarna eller byta dem mot nya eller reparerade delar.
- Köparen betalar frakten för delarna. Den skadade delen måste alltid returneras.
- Det maximala trycket i frontlastarens hydraulik är 20,0 MPa.
- Plogstöd måste alltid användas tillsammans med schaktblad och plog. (Plogstödet finns som byggsats.)
- Eftersom vi säljer frontlastarna som monterade ansvarar vi för att frontlastaren passar traktorn.

FRONTLASTARENS SÄKERHETSINSTRUKTIONER

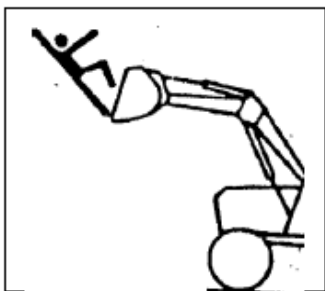


FARA!

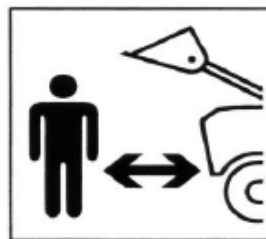
Varnar för olycka till följd av underlåtelse att följa bestämmelserna. Detta kan leda till allvarliga personskador eller eventuellt dödsfall och/eller omfattande skador på egendom.

Följ alltid varningsmärkena i bruksanvisningen och på frontlastaren för att undvika olyckor och farosituationer.

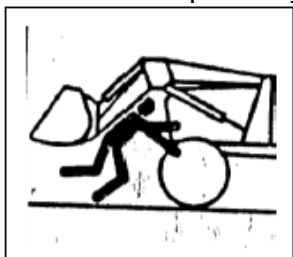
- Den traktor som frontlastaren kopplas till måste ha en bärande konstruktion (ROPS). När du använder frontlastaren måste traktorns bärande konstruktion vara i skyddsläge. Du ska alltid använda arbetsredskap som lämpar sig för avsett användningsändamål.
- Med frontlastaren kan du använda alla de tillåtna arbetsredskap som har godkänts av tillverkaren, men före användning ska du kontrollera deras tillkoppling och kunna konstatera att de är driftsäkra. Samtidigt ska du kontrollera arbetsredskapets tillkopplingsdel i frontlastaren för att observera eventuella skador sedan föregående användning.
- Alla frontlastare är försedda med en mekanisk stabilisator, men när du lyfter laster ska du säkerställa att arbetsredskapet lämpar sig för avsett användningsändamål så att den last som ska lyftas inte kan falla på traktorn eller styrhytten. Var särskilt försiktig när du arbetar med truckgafflar!
- Endast användaren/föraren ensam får lossa eller koppla till frontlastaren. Dessa anvisningar hittar du senare i den här boken.
- De lyftpunkter som är avsedda för lyft av frontlastaren är markerade med dekaler på frontlastaren. Lyftpunkterna finns på de innersta stabilisatorplattorna.
- Vid lyft ska man alltid säkerställa att traktorn är tillräckligt stabil genom att fästa tillräckliga tyngder bak på traktorn. En tyngd på 800 kg bak på traktorn är tillräcklig för alla frontlastarmodeller. När du lyfter tunga saker ska du kontrollera i traktorns bruksanvisning att axlarnas eller däckens bärförmåga begränsar den last som ska lyftas till mindre än frontlastarens maximala lyftkapacitet.
- När frontlastaren förvaras lossad från traktorn ska förvaringen ske i nedsänkt läge, på ett plant och hårt underlag. Anvisningar för lossande och tillkoppling hittar du senare i den här bruksanvisningen.



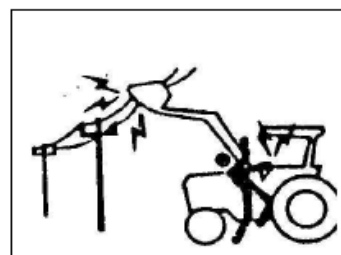
Man får inte transportera passagerare i frontlastaren eller i något av dess arbetsredskap. Lastaren får inte heller användas som personlyft.



Kontrollera att ingen befinner sig inom frontlastarens arbetsområde!



Att stå inom frontlastarens riskområde är förbjudet. Gå heller aldrig under frontlastaren.

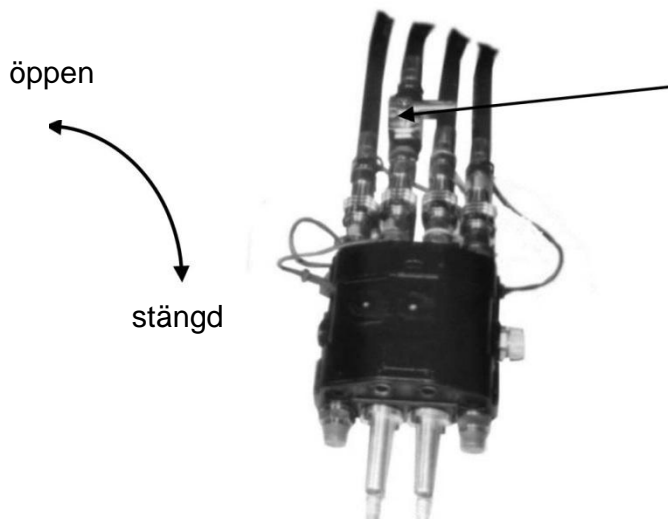


Var särskilt försiktig när du arbetar under eller i närheten av elkablar! Om du ändå kör emot en elkabel ska du ta dig ur traktorn genom att hoppa jämfota och ta dig bort från platsen genom att hoppa jämfota.

- Håll alltid den last som ska flyttas så lågt ner som möjligt.
- Risker för att traktorn välter ökar om man kör med fullastad frontlastare i övre läge. Var alltid försiktig när du kör med en upplyft last och iaktta särskild försiktighet vid körning på ojämnt underlag på grund av risken för att traktorn ska välta. Därför ska du alltid se till att du håller en tung last så lågt som möjligt när du flyttar den.
- Justera traktorns spårvidd så att den är så bred som möjligt. Detta ger traktorn ökad stabilitet vid arbete med frontlastare.
- Kontrollera hydraulslangarnas och kopplingarnas skick regelbundet (vid normal användning minst en gång i veckan).
- Slå alltid av motorn när du stiger ut från traktorn.
- Lösgör inte hydraulslangar eller slangkopplingar när traktorns motor är i gång eller när lastaren är upplyft.
- Kontrollera innan du börjar arbetet att det inte finns rör eller andra fasta föremål inom arbetsområdet som kan leda till att du kör fast.
- Sänk alltid ner frontlastaren på marken när du parkerar traktorn. Avlägsna alltid trycket i cylindrarna genom att trycka på knappen på styrspaken och genom att vända styrspaken från det ena yttersta läget till det andra efter att du har slagit av traktorns motor.

SERVICE OCH BRUKSANVISNING

- Dra åt bultarna på lastaren och traktorns passbitar efter de tre första drifttimmarna. Kontrollera regelbundet att de är åtdragna.
- Smörj lastarens smörjnipllar med tio drifttimmars intervaller. Varje ledpunkt har en smörjnipl.
- Om traktorns serviceåtgärder kräver att frontlastaren lyfts upp ska frontlastaren låsas i övre läge med hydraulikens låsningsanordning (avstängningsventil).



AVSTÄNGNINGSVENTIL FÖR
LÅSNING AV LASTAREN
(Hydraulisk låsningsanordning)

Avstängningsventilen, som levereras som standard, ger ökad användarkomfort. Under traktorns service kan du låsa frontlastaren i övre läge. På detta sätt kan du även låsa frontlastaren under körning och parkering.

- Om hydraulslangarna fryser vid kalla temperaturer kan du tillsätta antifrysmedel (träspit eller frostskyddsmedel) och svag olja, till exempel SAE 10W/30.
- Meddela frontlastarens typ och serienummer när du beställer reservdelar. Kontrollera kabelns längd när du beställer driftkabel. Det kan även hända att komponenter som avviker från standardkomponenterna har monterats på frontlastaren på kundens begäran.
- Se till att traktorn och frontlastaren alltid är så rena som möjligt. Detta gäller särskilt cylindrar och driftventiler. Undvik att vattenstrålar från högtrycksvätt riktas direkt mot ventilen eller 1-spaksstyrningen.
- Använd alltid dammskydd på hydraulikens snabbkopplingar och torka kopplingarna rena. I annat fall kan smuts enkelt komma in i traktorns hydraulsystem och resultera i dyra reparationskostnader.
- **OBS!** Kom ihåg att kontrollera mängden hydraulolja samt byta olja och filter enligt traktortillverkarens anvisningar. Kall och smutsig olja gör att lyft och tippning tar längre tid.

Att koppla arbetsredskap till frontlastaren

- Kör traktorn bakom arbetsredskapet och vänd fästanordningen på frontlastarens arbetsredskap i ett sådant läge att den övre bommen i dess övre kant kommer närmare arbetsredskapet.
- Sänk frontlastaren så att fästanordningen för frontlastarens arbetsredskap är lägre än anslagskrokarna på arbetsredskapets övre bom och kör sedan fast den övre bommen i arbetsredskapet.
- Kontrollera att arbetsredskapet är fast på båda sidorna i arbetsredskapets fästanordningar och lyft upp arbetsredskapet från marken med den övre bommen med hjälp av anslagskrokarna på den övre bommen.
- Vänd hydraulikens styrspak så att redskapet lutar bakåt, med andra ord så att arbetsredskapets framkant är högre än bakkanten. Då är arbetsredskapets nedre kant fast i fästanordningen i arbetsredskapets nedre kant och du kan trycka på knappen på styrspaken varvid redskapet låses fast. Därefter måste du kontrollera att låsningen har lyckats; tryck arbetsredskapets framkant mot marken. Om arbetsredskapet lossnar ska du kontrollera den hydrauliska låsningen och göra om tillkopplingen från början.



- **Med tanke på säkerheten ska du alltid kontrollera att arbetsredskapet är korrekt och säkert låst! Om arbetsredskapet till exempel skulle lossna i hög hastighet på landsvägen kan detta leda till mycket allvarliga skador.**

En tilläggsanordning som kräver extra hydraulik kopplar du till frontlastaren enligt följande:

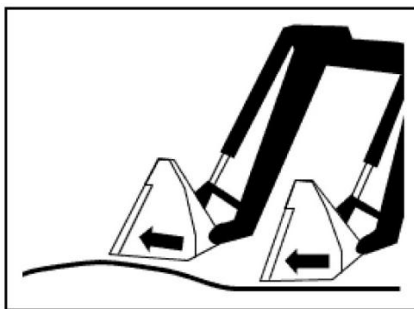
- Sänk arbetsredskapet på ett plant och stadigt underlag i viloläge.
- Slå av traktorn men låt strömmen vara på i traktorn.
- Tryck på knappen på styrspaken och vänd styrspaken från det ena yttersta läget till det andra. (Så får du bort hydraultrycket i snabbkopplingarna.)
- Koppla omsorgsfullt tilläggsanordningens/arbetsredskapets slangar till snabbkopplingarna.

Att lossa frontlastaren från traktorn

- Kör frontlastaren till ett stabilt, vågrätt och hårt underlag med skopan tillkopplad (helst den största tillgängliga skopan). Om du till exempel inte har tillgång till en snöskopa kan du lägga extra vikter i en mindre skopa så att frontlastaren inte under några omständigheter kan välta. Om frontlastaren välter kan detta leda till ytterst betydande skador eller andra olyckor.
- Placera parkeringsbenen mot marken så att skopan i vågrätt läge befinner sig cirka 5–10 cm ovanför marken.
- Vänd skopan lätt mot underlaget.
- Lossa klämmorna på fästtapparna i bakre ändan av frontlastarens lyftarmar.
- Lösgör fästtapparna i bakre ändan av frontlastarens lyftarmar.
- Vänd skopan uppåt, så att den bakre ändan på frontlastarens lyftarmar stiger upp ur fästordningarnas infästningsspår.
- Backa traktorn försiktigt 5–10 cm, slå av traktorn och vänd frontlastarens styrspak från det ena yttersta läget till det andra så att hydraultrycket försvinner från hydraulslangarna.
- Lösgör hydraulslangarna från snabbkopplingarna, lösgör även elventilens elsladd.
- Starta traktorn på nytt och backa den försiktigt bort från frontlastarens lyftarmar.
- **OBS!** När du lossar frontlastaren ska du kontrollera att dess parkeringsstöd och arbetsredskapet står säkert på ett stabilt, vågrätt och hårt underlag.

Att koppla frontlastaren till traktorn

- Kör försiktigt traktorn mellan frontlastarens lyftarmar.
- Slå av traktorn och vänd frontlastarens styrspak från det ena yttersta läget till det andra så att hydraultrycket försvinner från hydraulslangarna.
- Fäst frontlastarens hydraulslangar vid snabbkopplingarna enligt färgkoderna på slangarna och fäst elventilens sladd.
- Starta traktorn och vänd skopan nedåt, så att bakre ändan på frontlastarens lyftarmar sänks ner i infästningsspåren. (Om frontlastarens lyftarmar har sänkts ner under förvaringen ska du först lyfta upp dem, sedan köra traktorn mellan dem och sänka lyftarmarna i infästningsspåren.)
- Sätt fästtapparna och tappklämmorna på plats och dra åt klämmorna.
- Lyft upp frontlastaren och sätt parkeringsstöden i körläge.

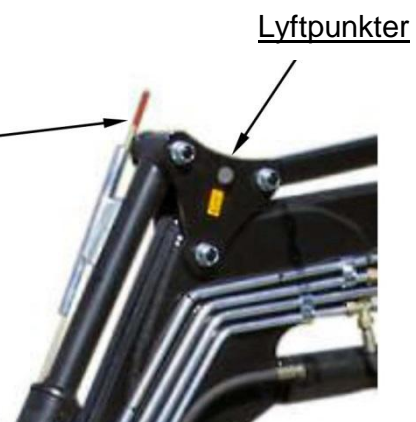


Flytande position

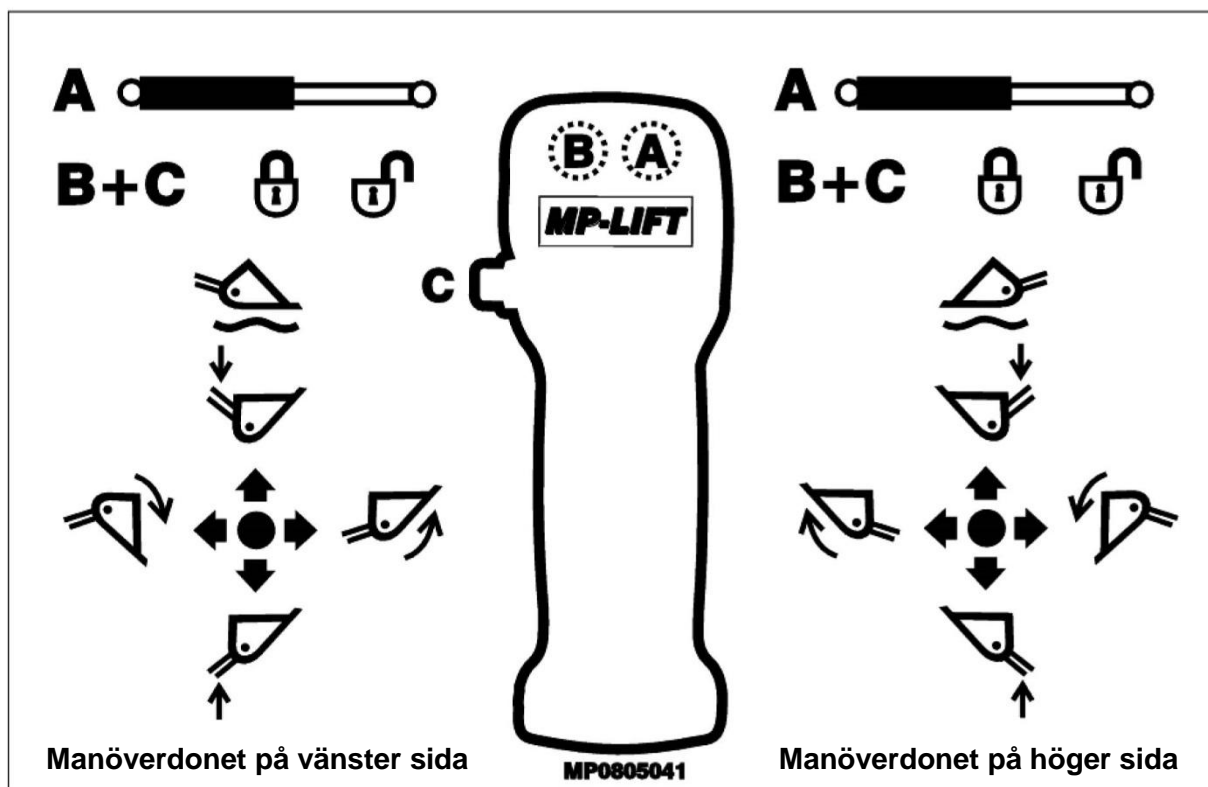
Frontlastarna är försedda med dubbelfungerande cylindrar även vad gäller lyftfunktionen. På så sätt kan frontlastaren pressas mot underlaget. Vid behov kan man därför få arbetsredskapet att följa ojämnheter i terrängen. Styrspaken flyttas då ännu ett steg framåt från sänkläget till "flytande position". Läget är låsande.

Indikator för vågrätt läge

Frontlastaren är försedd med en indikator som anger när arbetsredskapet är i vågrätt läge. Indikatorn underlättar ditt arbete, särskilt vid användningen av truckgafflar.



BESKRIVNING AV FUNKTIONERNA (KÖRANVISNING)

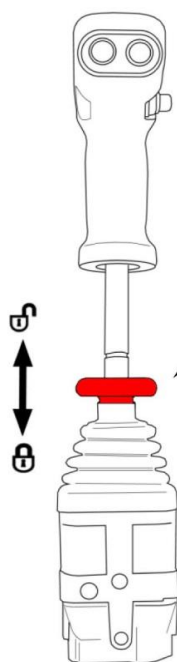


Manöverspaken har tecknats sedd från förarplatsen, beskriven bakifrån

Användning av extra hydraulik: Tryck på brytaren på spaken och för spaken i sidled, då kan du använda det arbetsredskap som har anslutits till den extra hydraulikens kopplingar.

A = I extra hydraulik
B + C = låsning av den hydrauliska skopan

OBS! För att öppna arbetsredskapets hydrauliska låsning måste du trycka på knapparna B och C samtidigt. Gör på samma sätt när du låser (förhindrar oavsiktlig användning).



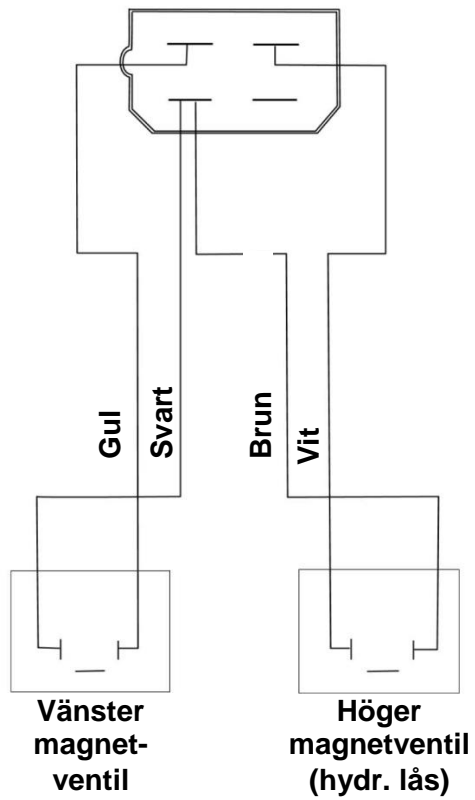
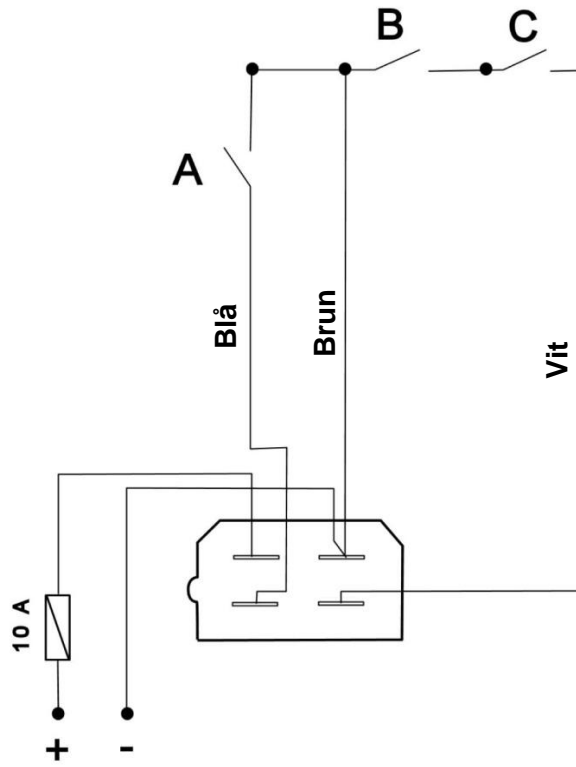
Manöverdonets spak för säkerhetslås (för att undvika oavsiktlig användning).

Du kan låsa frontlastarens spak till exempel när du lämnar traktorn. Om till exempel ett plagg fastnar i spaken faller frontlastaren ner. Detta kan orsaka omfattande skador.

OBS! Om du till exempel transporterar barn i förarhytten är det skäl att se till att låsspaken är i låsläge. Om lastaren till exempel under körning sänks ner mot marken kan detta leda till betydande personskador eller skador på egendom.



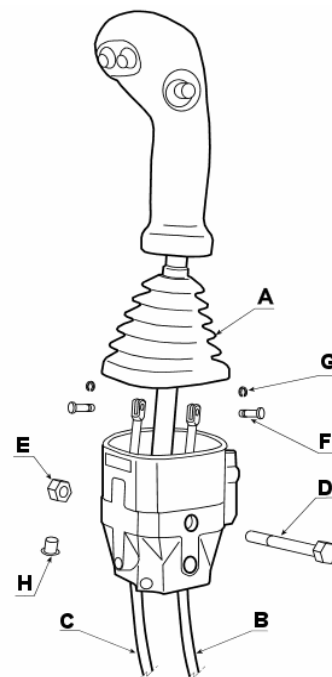
MAGNETVENTILERNAS KOPPLINGAR



Manöverdon

Att byta styrkablar:

1. Lyft upp gummiskyddet A till spakens övre kant
2. Lossa låsringen G och ta bort tappen F
3. Lossa låsskruven D genom att öppna muttern E
4. Ta bort den kabel/de kablar som ska bytas, B och/eller C
5. Placera den nya kabeln/de nya kablarna i de 14 mm stora hålen i styrspakens hölje
6. Placera skruven D (M6x75) i det snett placerade hålet och dra åt muttern E till moment 20 Nm
7. Koppla vajerns ledändor i spakens öglor med tappen F och lås tappen med låsringen G
8. Trä skyddsgummit A tillbaka på plats



Reservdelarnas beställningsnummer:

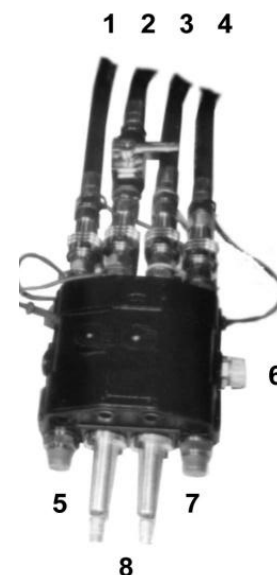
- Manöverdon utan handtag 023030
- Handtag med tre knappar 023049
- Handtag utan knappar 023031

- Kabel L = 1 650 mm 023074
- Kabel L = 2 250 mm 023075
- Adapter Walvoil 023068

Styrventilens kopplingsschema

Du behöver kanske detta schema om du blir tvungen att byta styrventil eller om färgbeteckningarna slits bort från kopplingslangarna.

1. Sänkning (blå) det lägsta röret på lastaren
2. Lyft (röd) det näst lägsta röret på lastaren
3. Tömning av skopan (svart) det näst högsta röret på lastaren
4. Fyllning av skopan (gul) det högsta röret på lastaren
5. Inåtgående tryck
6. Seriekopplingsnippel, utgående tryck
7. Fri retur
8. Driftkablarnas jutserhylsor. Genom att justera dessa kan du ändra läget för manöverdonets handtag.



OBS! Slang 3 och 4 byter plats när manöverdonet är på vänster sida.

Som tillverkare ansvarar vi inte för hydraulik som kunden själv har kopplat. Om du själv kopplar hydrauliken ansvarar du för reparationer av fel som uppstått till följd av felkopplingar. Vi ger dig naturligtvis gärna anvisningar för hur du utför korrekta kopplingar. Tveka inte att kontakta oss.

ELSTYRNINGENS BRUKSANVISNING



- 1 Strömbrytare 2 Lås 3 Extra hydraulik 4 Flytande position 5 Signallampa

1. Startbrytare (säkerhetsbrytare). Med brytaren kopplar du manöverdonet i drift. När lastaren inte används måste brytaren frångkopplas för att undvika oavsiktlig användning. Under körning måste föraren hålla ett öga på lastaren så att den inte stöter mot något hinder. När brytaren slås på blinkar signallampan några gånger.

2. Låsning av skopan fungerar när knapp 2 och knapp 6 på panelen är nertryckta och manöverdonets handtag vänds i sidled.

3 Den extra hydrauliken fungerar när knapp 3 är nertryckt och manöverdonets handtag vänds i sidled.

4 Flytande position kopplas på genom att trycka på knapp 4 och föra handtaget framåt. Flytande position upphör när manöverdonets handtag förs bakåt.

5 Signallampan blinkar några gånger när manöverdonets strömbrytare kopplas på eller om strömbrytaren är påkopplad och traktorns strömbrytare kopplas på.

Om signallampan fortsätter blinka är det något fel på anordningen. Då ska du kontakta en serviceverkstad.

Elstyrningen fungerar endast när traktorns strömbrytare är påkopplad och manöverdonets strömbrytare är påkopplad.

Av säkerhetsskäl ska du koppla från manöverdonets strömförsörjning när lastaren inte används. Detta för att undvika oavsiktlig användning.



6 Låsets knappbrytare.